

Manual da Marca e da Identidade Visual

CONCEITO, ESTRATÉGIA E APLICAÇÕES

Versão atualizada
setembro de 2014



MARCA

Dimensionamento mínimo

Para garantir a reprodução legível da marca, foi estabelecida a redução máxima para cada uma de suas assinaturas. Deve-se respeitar a proporção entre os elementos de cada assinatura, não podendo haver nenhum tipo de alteração nas respectivas formas e espaçamentos para não comprometer a legibilidade.

IMPRESSO:



DIGITAL:



RELEVO SECO:



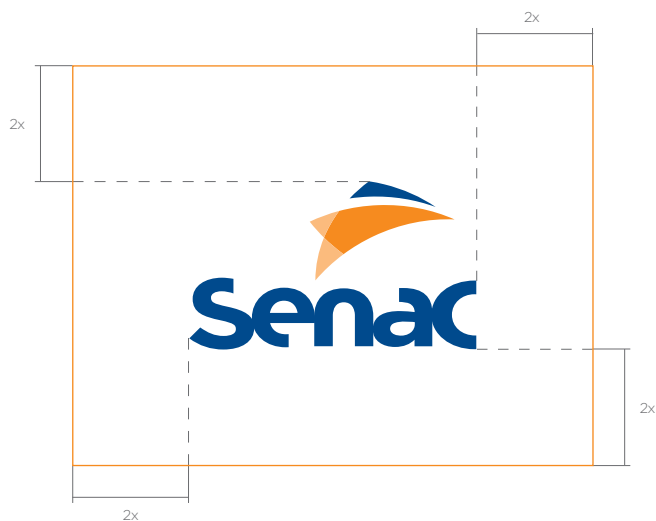
Para aplicação em relevo seco, deve-se utilizar a marca em sua versão monocrômática. (vide página 29)

MARCA

Área de proteção

A área de proteção objetiva preservar a visibilidade e leitura da marca, evitando a aproximação excessiva de outros elementos. Portanto, nenhuma informação ou elemento gráfico (textos, outras assinaturas etc.) pode ultrapassar o espaço delimitado pela linha laranja.

O módulo X equivale à altura da letra 'N', e a área de proteção é definida obtida por 2X.



CORES

Cromias institucionais

As cores possuem grande importância na identificação visual de uma marca e sua utilização de forma estratégica otimiza o reconhecimento por parte do público.

O **Senac** possui três cromias institucionais, que devem ser utilizadas em todos os veículos de comunicação.

A relação abaixo apresenta as especificações técnicas nas principais escalas para impressão e reprodução digital: Pantone, CMYK, RGB e Hexacromia.



Escala Pantone **288 C**

Escala Europa **C100 M67 Y0 K23**

Cor Luz **R0 G74 B141**

Web Safe **#004A8D**

Vinil - 3M Scotchcal **BR 7300- 117 (opaco)**



Escala Pantone **144 C**

Escala Europa **CO M50 Y100 KO**

Cor Luz **R247 G148 B30**

Web Safe **# F7941D**



Escala Pantone **144 em 55%** ou Pantone **149**

Escala Europa **CO M27 Y55 KO**

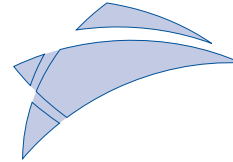
Cor Luz **R253 G193 B128**

Web Safe **# FDC180**

CORES

Versão monocromática

A marca possui uma versão monocromática que difere levemente da sua assinatura principal. Nela, o símbolo contém um arejamento entre seus elementos, permitindo uma boa leitura e o correto reconhecimento da marca.



construção do símbolo para
a versão monocromática



versão monocromática positiva



versão monocromática negativa

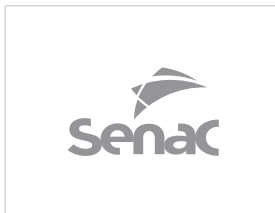
Nessas situações, a marca deve ser aplicada exclusivamente nas cores **preta (versão positiva)** ou **branca (versão negativa)**, pois qualquer outra cor pode comprometer a caracterização da identidade visual.

Senac

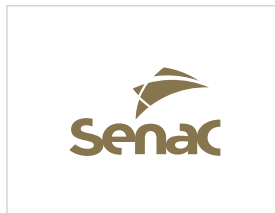


Nos casos de aplicação do logotipo isolado (*vide página 19*), será permitida a aplicação da versão monocromática na cor **azul Senac, positivo e negativo**.

versão prata
Pantone Prata 877 ou
hot stamping



versão dourada
Pantone Ouro 871 ou
hot stamping



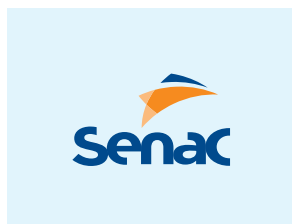
Estas são as versões para serem usadas em aplicações especiais.

CORES

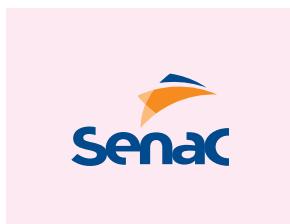
Fundos coloridos

Fundos claros

Para permitir maior flexibilidade na aplicação da marca, é possível aplicá-la com as cores originais sobre fundos homogêneos e claros até uma porcentagem equivalente a 10% da saturação total da cor.



fundo = 10% ciano



fundo = 10% magenta



fundo = 10% amarelo



fundo = 10% preto

CORES

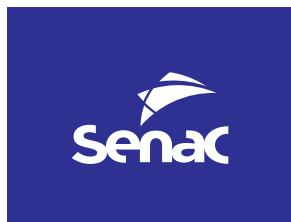
Fundos coloridos

Fundos escuros

Para aplicações em fundo escuro, deve-se optar por uma versão monocromática, respeitando critérios de contraste e legibilidade.

EXEMPLOS:

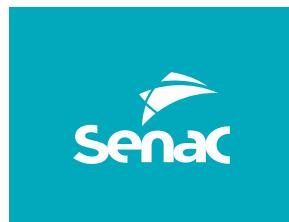
C100 M100



C100 M40



C100 Y30



C100 Y100 K10



M100 Y100 K10



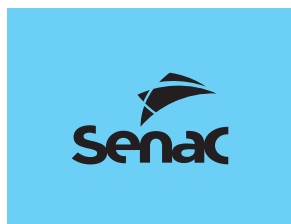
M70 Y100



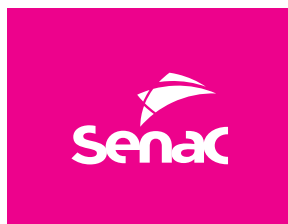
M30 Y100



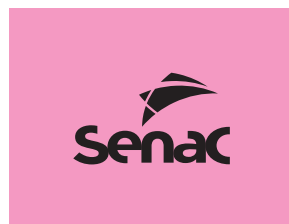
M40 Y100 K50



C50



M100



M50



Y100

CORES

Versão em linhas de contorno

A versão em linhas de contorno é recomendada para uso em papel de fax e aplicações de bordado, conforme o modelo a seguir:



REDUÇÃO MÁXIMA EM LINHAS DE CONTORNO:



As linhas podem ser aplicadas nas cores preta e branca — a serem escolhidas de acordo com os critérios de contraste e legibilidade em cada situação.

A espessura da linha pode variar dependendo dos materiais, da superfície e da escala de aplicação. Portanto, para se obter uma reprodução fiel da marca, é aconselhado adquirir os arquivos digitais desenvolvidos especialmente para essa aplicação.

Para garantir a legibilidade da marca em linhas de contorno, deve-se obedecer aos dimensionamentos para a redução máxima de cada uma das suas assinaturas, conforme estabelecido ao lado.

TIPOGRAFIA

Tipografia institucional

A uniformização da tipografia é um recurso capaz de conferir unidade e profissionalismo à imagem de uma empresa e, conseqüentemente, otimizar a experiência da marca nos pontos de contato com os públicos internos e externos.

Para materiais de caráter institucional (impressos administrativos, diplomas e certificados, documentos corporativos etc), deve-se utilizar a família

Helvetica Neue LT Pro, nas seguintes variações:

Helvetica Neue LT Pro - 35 thin

ABCDEFGHIJKLMNOPQRSTUVWXYZ
abcdefghijklmnopqrstuvwxyz 0123456789

Helvetica Neue LT Pro - 45 light

ABCDEFGHIJKLMNOPQRSTUVWXYZ
abcdefghijklmnopqrstuvwxyz 0123456789

Helvetica Neue LT Pro - 55 roman

ABCDEFGHIJKLMNOPQRSTUVWXYZ
abcdefghijklmnopqrstuvwxyz 0123456789

Helvetica Neue LT Pro - 65 medium

ABCDEFGHIJKLMNOPQRSTUVWXYZ
abcdefghijklmnopqrstuvwxyz 0123456789

Helvetica Neue LT Pro - 75 bold

ABCDEFGHIJKLMNOPQRSTUVWXYZ
abcdefghijklmnopqrstuvwxyz 0123456789

Helvetica Neue LT Pro - 85 heavy

ABCDEFGHIJKLMNOPQRSTUVWXYZ
abcdefghijklmnopqrstuvwxyz 0123456789

Helvetica Neue LT Pro - 36 thin Italic

ABCDEFGHIJKLMNOPQRSTUVWXYZ
abcdefghijklmnopqrstuvwxyz 0123456789

Helvetica Neue LT Pro - 46 light Italic

ABCDEFGHIJKLMNOPQRSTUVWXYZ
abcdefghijklmnopqrstuvwxyz 0123456789

Helvetica Neue LT Pro - 56 italic

ABCDEFGHIJKLMNOPQRSTUVWXYZ
abcdefghijklmnopqrstuvwxyz 0123456789

Helvetica Neue LT Pro - 66 medium Italic

ABCDEFGHIJKLMNOPQRSTUVWXYZ
abcdefghijklmnopqrstuvwxyz 0123456789

Helvetica Neue LT Pro - 76 bold italic

ABCDEFGHIJKLMNOPQRSTUVWXYZ
abcdefghijklmnopqrstuvwxyz 0123456789

Helvetica Neue LT Pro - 86 heavy italic

ABCDEFGHIJKLMNOPQRSTUVWXYZ
abcdefghijklmnopqrstuvwxyz 0123456789

TIPOGRAFIA

Tipografia institucional

Helvetica Neue LT Pro - 57 condensed

ABCDEFGHIJKLMNOPQRSTUVWXYZ
abcdefghijklmnopqrstuvwxyz 0123456789

Helvetica Neue LT Pro - 67 medium condensed

ABCDEFGHIJKLMNOPQRSTUVWXYZ
abcdefghijklmnopqrstuvwxyz 0123456789

Helvetica Neue LT Pro - 77 bold condensend

ABCDEFGHIJKLMNOPQRSTUVWXYZ
abcdefghijklmnopqrstuvwxyz 0123456789

Helvetica Neue LT Pro - 87 heavy condensed

ABCDEFGHIJKLMNOPQRSTUVWXYZ
abcdefghijklmnopqrstuvwxyz 0123456789

Verdana Regular

ABCDEFGHIJKLMNOPQRSTUVWXYZ
abcdefghijklmnopqrstuvwxyz 0123456789

Verdana Bold

ABCDEFGHIJKLMNOPQRSTUVWXYZ
abcdefghijklmnopqrstuvwxyz 0123456789

Verdana Italic

ABCDEFGHIJKLMNOPQRSTUVWXYZ
abcdefghijklmnopqrstuvwxyz 0123456789

Verdana Bold Italic

ABCDEFGHIJKLMNOPQRSTUVWXYZ
abcdefghijklmnopqrstuvwxyz 0123456789

Para aplicações em sinalização, identificação de frota, uniformes, a tipografia utilizada deve ser **Helvetica Neue Condensed**, nas seguintes variações:

Helvetica Neue LT Pro - 57 condensed oblique

ABCDEFGHIJKLMNOPQRSTUVWXYZ
abcdefghijklmnopqrstuvwxyz 0123456789

Helvetica Neue LT Pro - medium condensed oblique

ABCDEFGHIJKLMNOPQRSTUVWXYZ
abcdefghijklmnopqrstuvwxyz 0123456789

Helvetica Neue LT Pro - 77 bold condensend oblique

ABCDEFGHIJKLMNOPQRSTUVWXYZ
abcdefghijklmnopqrstuvwxyz 0123456789

Helvetica Neue LT Pro - 87 heavy condensed oblique

ABCDEFGHIJKLMNOPQRSTUVWXYZ
abcdefghijklmnopqrstuvwxyz 0123456789

Em meios eletrônicos, as famílias tipográficas que podem ser utilizadas são **Verdana** e **Arial**, nas seguintes variações:

Arial Regular

ABCDEFGHIJKLMNOPQRSTUVWXYZ
abcdefghijklmnopqrstuvwxyz 0123456789

Arial Bold

ABCDEFGHIJKLMNOPQRSTUVWXYZ
abcdefghijklmnopqrstuvwxyz 0123456789

Arial Italic

ABCDEFGHIJKLMNOPQRSTUVWXYZ
abcdefghijklmnopqrstuvwxyz 0123456789

Arial Bold Italic

ABCDEFGHIJKLMNOPQRSTUVWXYZ
abcdefghijklmnopqrstuvwxyz 0123456789

TIPOGRAFIA

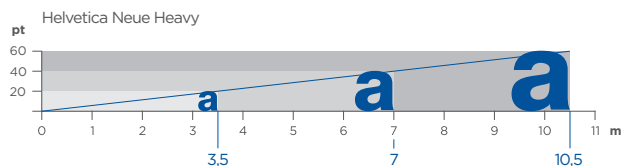
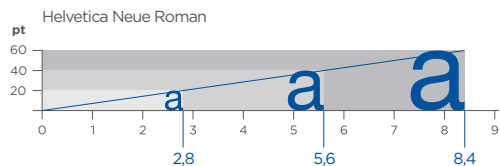
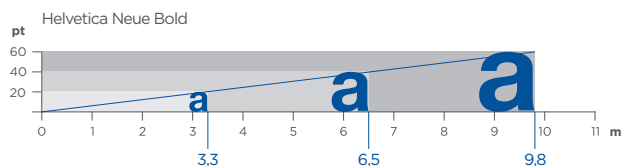
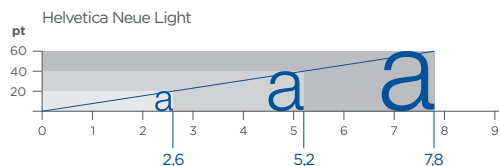
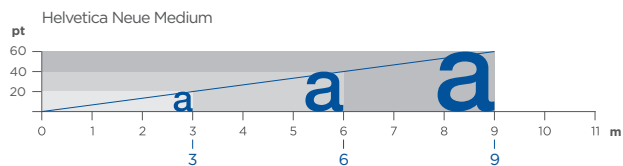
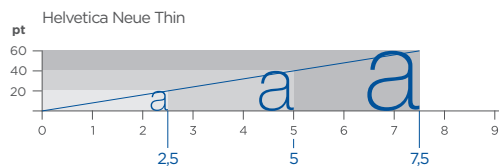
Tabela de legibilidade das fontes

A tabela de legibilidade tem como função fornecer subsídios para o dimensionamento das fontes, a fim de possibilitar uma leitura confortável na distância pretendida.

Para o desenvolvimento das tabelas, foi utilizada uma regra de três que considera o corpo da tipografia (mensurado em pontos) e a distância entre o espectador e o objeto (mensurada em metros).

A seguir, estão apresentadas as visualizações com exemplos para cada versão tipográfica da família **Helvetica Neue LT Pro**.

* As tipografias Verdana e Arial não foram contemplada neste quesito, pois sua utilização é restrita a meios eletrônicos.



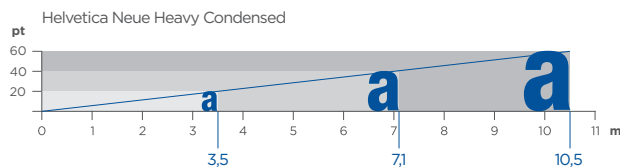
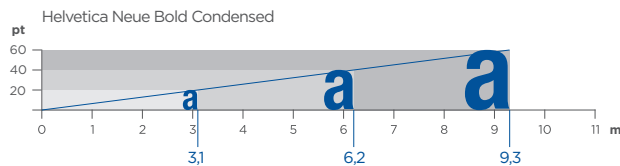
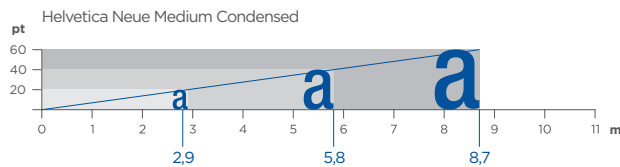
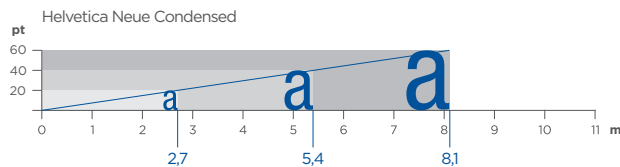
Como utilizar a tabela de legibilidade?

Para exemplificar a utilização da tabela, consideramos uma situação fictícia: um texto será diagramado em Helvetica Neue Heavy Condensed e visualizado a 100 metros de distância.

Na tabela da respectiva fonte, verificamos a relação pontos/metros de um dos três exemplos: para um corpo de 40 pontos, temos a correspondência de 7,1 metros de distância. Ou seja, uma relação de $40/7,1$ que é aproximadamente igual a 5,64. Essa resultante será o coeficiente para projetarmos qualquer distância nessa mesma fonte.

Por exemplo, para calcular a distância desejada de 100 metros, multiplicamos $5,64 \times 100 = 564$ pontos. Se quisermos uma distância de 80 metros, a equação será $5,64 \times 80 = 452$ pontos, e assim por diante. Lembrando sempre que cada fonte terá o seu próprio coeficiente, obtido da relação pontos/metros.

Para obter as dimensões do corpo em unidades métricas, levamos em conta que cada milímetro corresponde a 2,835 pontos. Tomando o resultado anterior como exemplo, dividimos os 452 por 2,835, o que resultará em um corpo de aproximadamente 160 milímetros.



USOS PROIBIDOS



não usar junto a nenhuma outra marca nem gerar novas assinaturas usando a nova marca



não inverter as cores



não utilizar outras cores



não mudar a proporção dos elementos



não completar os caracteres



não distorcer



não rotacionar os elementos



não inclinar a tipografia



não alterar a tipografia



não usar a versão monocromática em Azul Senac



não usar a versão *outline* em Azul Senac



não usar a versão monocromática em Laranja Senac



não usar a versão *outline* em Laranja Senac



não aplicar linha de contorno



não utilizar *glow* ou efeitos



não aplicar sobre imagens heterogêneas



não aplicar sobre cores heterogêneas

A marca **Senac** não deve ser alterada, seja nas suas cores, diagramação ou proporções. Abaixo alguns exemplos de erros que não podem ocorrer. Certifique-se de que a marca seja reproduzida com fidelidade.

